

A termékben található káros anyag neve és tartalma

Alkatrész neve	Káros anyag					
	Ólom (Pb)	Higany (Hg)	Kadmium (Cd)	Króm (Cr5+)	PBB	PBDE
Motor és tartozékai	X	O	O	X	X	X

O azt jelzi, hogy az összetevő összes homogenizált anyagában a veszélyes anyag tartalma a hatóság által előírt határérték alatt van GB/T26572

X azt jelzi, hogy a veszélyes anyag tartalma a komponens minden homogénjében meghaladja az előírt határértéket GB/T26572

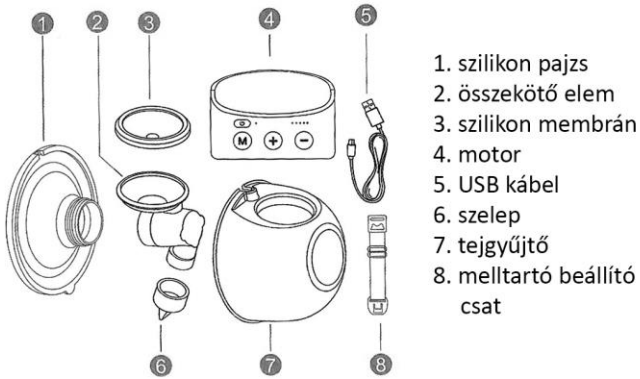
S10 vezeték nélküli mellszívó

HASZNÁLATI UTASÍTÁS

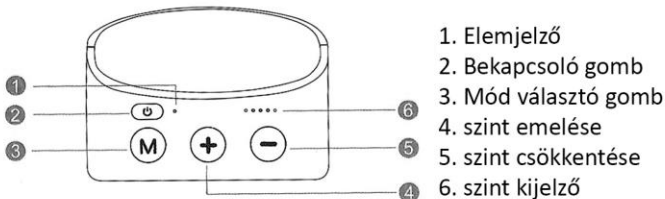
- állítható szíváserősség
- csendes
- kényelmes
- könnyű, mobil
- könnyen tisztítható



Áttekintés



1. szilikon pajzs
2. összekötő elem
3. szilikon membrán
4. motor
5. USB kábel
6. szelep
7. tejgyűjtő
8. melltartó beállító csat



1. Elemjelző
2. Bekapcsoló gomb
3. Mód választó gomb
4. szint emelése
5. szint csökkentése
6. szint kijelző

Tisztítás és sterilizálás

1. Az első használat előtt szedje szét, mossa el és sterilizálja az összes anyatejgel érintkező alkatrészt.
2. A tisztítás ivóvízzel javasolt.
3. A használat után azonnal szedje szét, mossa el és sterilizálja az összes anyatejgel érintkező alkatrészt. Az ott maradt anyatej baktériumok forrása lehet.

Figyelmeztetés

1. Soha ne mossa el vagy sterilizálja a motort és az USB kábelt. Ezek az alkatrészek sosem érintkeznek anyatejgel. Kizárólag puha ronggyal tisztíthatók.
2. A szilikon membrán tisztítása fokozott óvatosságot igényel, ha az megsérül, a készülék használhatatlan lesz.
3. A szelep tisztításánál ne dörzsölje azt, de helyezzen bele semmit, mert károsodhat.

Garancia

Meghibásodott készülék esetén eredeti csomagolásban kérjük juttassa vissza cégünkhöz a vásárlás dátumát igazoló irattal együtt.

Binszki Attila e.v. kereskedelmi és kölcsönző vállalkozás
Bácsalmás, Dózsa Gy. u. 53.
Tel.: 79/341-442

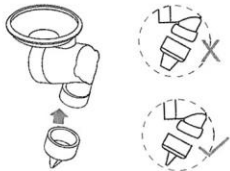
Figyelmeztetés: a termék beépített Li-akkumulátorral rendelkezik. Ha az elemjelző pirosan világít, akkor mihamarabb csatlakoztassa a motort 5V - 1A töltő adapterrel a hálózathoz!

Összeszerelés

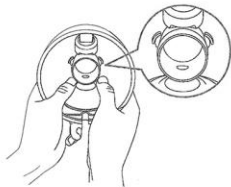
1. Helyezze a szilikon membránt az összekötő elembe és nyomja meg a kezével, hogy a széle szorosan rögzüljön a tökéletes tömítés érdekében.



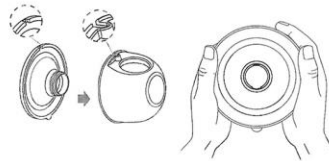
2. Szerelje be a kacsacsőrű szelepet az összekötő elem aljába, ügyeljen arra, hogy a megfelelő irányban legyen behelyezve.



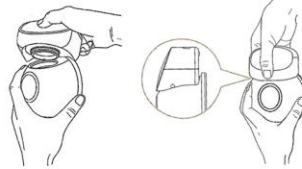
3. Helyezze az összeszerelt összekötőt a tejgyűjtőbe úgy, hogy az összekötő fülrészé egy vonalban legyen a tejgyűjtő belső nyílásával, és nyomja meg mindkét kezével, hogy szilárdan rögzítse a széleit a tökéletes érdekében.



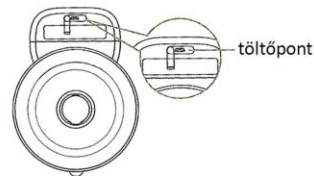
4. Szerelje fel a kürtöt a tejgyűjtőre, igazítsa a kürtön lévő terelőt a tejgyűjtő terelőjéhez, és nyomja meg két kézzel a széleit, hogy a helyére illeszkedjen.



5. Nyomja rá a mellszívó motorját a tejgyűjtőre, hogy biztosan illeszkedjen.



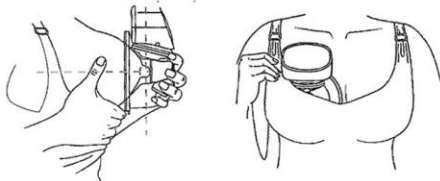
6. Húzza ki a pordugót és csatlakoztassa az usb töltőkábelt a mellszívómotorjának töltéséhez.



A hálózati adapter a piacon elterjedt standard tartozék. Ez a termék nem része a csomagnak. Specifikáció: 5V - 1A

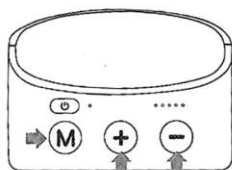
Üzembe helyezés

1. Nyomja a szilikon pajzsot erősen a mellre, ne hagyjon rést és ügyeljen arra, hogy a mellbimbói középen legyenek. Tartsa függőlegesen. Ügyeljen arra, hogy ne mozduljon el, különben a mellszívó nem fog helyesen működni.

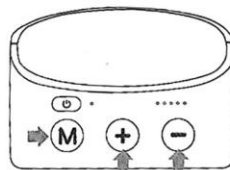


2. Kapcsolja be a készüléket.

3. Nyomja meg az M gombot az üzemmódváltáshoz, a jelzőlámpa folyamatosan világít. Ebben a módban 5 szint van. A + és - gombok megnyomásával kiválaszthatja azt a szívóerőt, amelyik Önnek kényelmes. A szülés utáni időszakban a ezzel a móddal stimulálható a mell és hatékonyan elősegíthető az anyatejkiválasztás.



4. Nyomja meg ismét az M gombot, hogy masszázs üzemmódba váltson (a fény villog). Ebben a módban 5 szint van. A + és - gombok segítségével kiválaszthatja az Ön számára kényelmes szívást. A szülés utáni időszakban a szoptatás során kellemetlen érzések lehetnek a mellben, mint például duzzanat, csomók stb. Ez a mód enyhítheti a mellproblémákat.



A készülék rendelkezik memória funkcióval. Bekapcsoláskor automatikusan az előző állapotban indul el.

5. Ha befejezte a fejtést, nyomja meg a bekapcsológombot a mellszívó kikapcsolásához, majd óvatosan vegye le a mellszívót a mellről.

