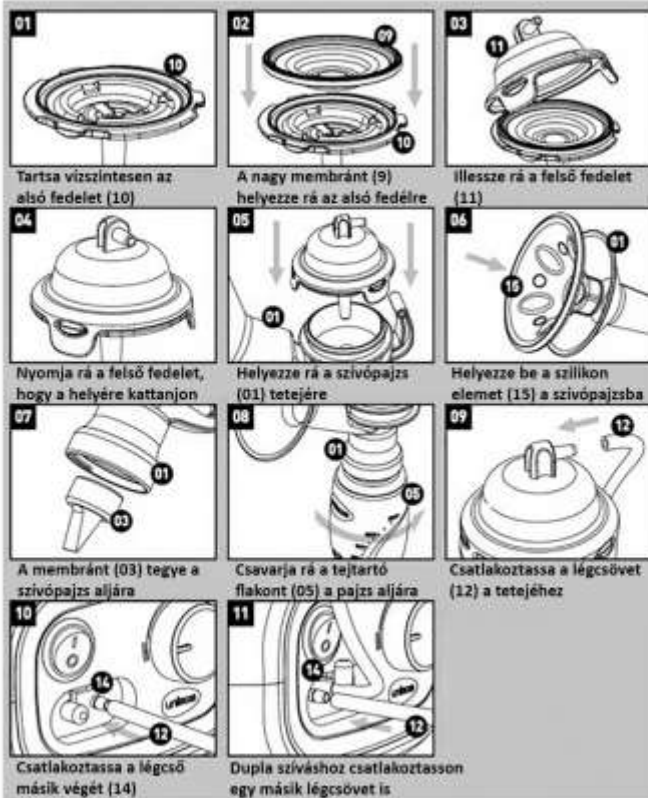




## Üzembe helyezés

CE  
1023



A speciálisan tervezett szilikon masszírozó masszírozza a mellet pumpálás közben, serkenti a tejáramlást miközben maximális kényelmet biztosít. A szilikon masszírozó használatakor a szívóerő enyhén csökkenhet.



ELEKTROMOS MELLSZÍVÓ

## HASZNÁLATI UTASÍTÁS



- kórházi erősség
- kétoldalú szívás
- ritmikus szívás (utánozza a baba szívását)
- kényelmes
- kézi működésre is képes
- extra hosszú motor élettartam
- zárt rendszer



## Specifikációk

Vákuum tartomány: 0-300mmHg (+/- 20%)  
Biztosíték: 15AL, 250V

II. érintésvédelmi osztály Földelni tilos!  B típus  A megsemmisített készüléket az arra alkalmas hulladékgyűjtőbe helyezze!

Feszültség	Frekvencia	Megjegyzés
100V~	50/60Hz	
110V~	50/60Hz	
120V~	60Hz	
220V~	50/60Hz	
230V~	50/60Hz	
240V~	50/60Hz	



## Garancia

Teljes garancia vonatkozik a vásárlástól számított 12 hónapig a készülékre és 3 hónapig a tartozékokra.

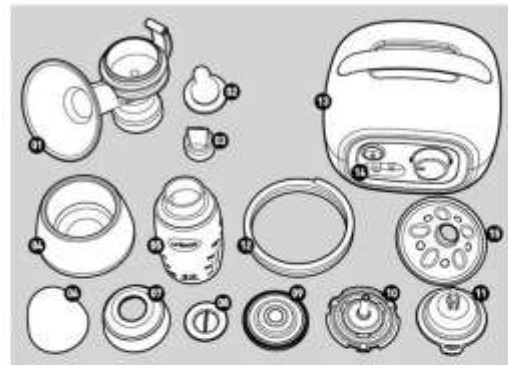
Meghibásodott készülék esetén kérjük, hogy eredeti csomagolásban juttassa vissza a készüléket cégünkhöz. Binszki Attila e.v. BinOla kereskedelmi és kölcsönző vállalkozás Bácsalmás, Dózsa Gy. u. 53.

Tel.: 79/341-442

A garancia nem vonatkozik olyan károokra, amik nem rendeltetésszerű használatból fakadnak. A javítás ez esetben csak térítés elenében lehetséges.

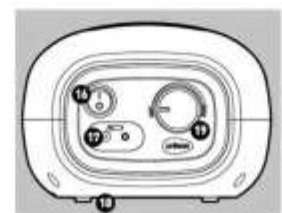


## Tartozékok



- |                      |                 |                        |
|----------------------|-----------------|------------------------|
| 01 szívó pajzs       | 06 üveg borítás | 11 felső fedél         |
| 02 cumi              | 07 sapka        | 12 légcső              |
| 03 csont             | 08 lemez        | 13 fő test             |
| 04 flakon tartó talp | 09 nagy membrán | 14 csatlakozó          |
| 05 tejtartó flakon   | 10 alsó fedél   | 15 szilikon masszírozó |

- 16 kapcsoló gomb  
17 légcső csatlakozó  
18 biztosítéktartó (készülék alján)  
19 vákuum szabályozó gomb





## Tisztítás és sterilizálás

1. Távolítsa el a szelep fejét és a membránt a szívópajzsról
2. Tisztítsa és sterilizálja az eszközt forrásban lévő vízben 2-3 percig
3. Vegye le a légcsővet és óvatosan tisztítsa át mosószerrel
4. Legalább egy héten egyszer végezze el a tisztítást, de amennyiben használta a készüléket, utána azonnal tisztítsa meg azt.

**Megjegyzés:** a páralecsapódás kiküszöbölése ill. a tej légcsőbe kerülésének elkerülése érdekében a tisztítás után hagyjuk száradni a készüléket. A készülék fő részét nedves törülközővel tisztítsuk meg.

**Figyelem:** Soha ne tegyük vízbe a készülék egészét. A készüléket ne tegyük mikrohullámú sütőbe.



## Rendeltetésszerű használat

A megfelelő szívás biztosításához győződjön meg arról, hogy a csatlakozó levegősapka le van zárva!

1. A készülék összeállításához kövesse az "üzembe helyezés" utasításait
2. Állítsa a vákuum erősségét minimumra
3. Helyezze a melbimbót a szívópajzs közepére
4. Kapcsolja be a készüléket
5. Állítsa a vákuum erősségét az Önnek megfelelő értékre
6. A fejés után kapcsolja ki a készüléket

30 perc működtetés után a készüléket kapcsolja ki 60 percre!

**Megjegyzés:** Használat előtt mosson kezet és fertőtlenítsen a készülék alkatrészeit!

**Figyelem:** Ne hajlítsa meg a légcsővet! Ne töltse túl a tejtartó flakont a 4 oz. szintnél!



## Figyelmeztetések

**Használat előtt alaposan olvassa végig:**

Az elektromos eszköz használata alatt az általános biztonsági óvintézkedéseket kell betartani.

- ⚠ VESZÉLY:** az áramütés elkerülése érdekében
1. Használat után mindig húzza ki az elektromos készüléket!
  2. Ne használja fürdés közben!
  3. Ha a készülék vízbe esett, ne érintse meg azonnal, előbb áramtalanítsa!
- ⚠ FIGYELMEZTETÉS:** égés, áramütés, tűz vagy személyi sérülés elkerülése érdekében
1. Ha a készülék áram alatt van, ne hagyja felügyelet nélkül!
  2. Csecsemő vagy gyermek mellett való használat alatt mérsékelt figyelem szükséges
  3. Csak az Unimom készülékhez járó adapterrel használandó
  4. Csak az Unimom tartozékokkal ajánlott használni
  5. A készüléket az útmutatóban leírtaknak megfelelően szabad használni
  6. Soha ne üzemeltesse a készüléket, ha a csatlakozó vagy a kábel sérült, ha nem működik megfelelően, ha leesett, megsérült, vízbe esett vagy bármely tartozéka törött vagy hiányzik



## Fejési útmutató

1. helyezze kényelembe magát
2. gyengéden masszírozza a mellét vagy alkalmazzon meleg borogatást a melbimbó felett, mielőtt használná a készüléket
3. egy-egy melből kb 10-15 percig fejjen. Sokkal hatásosabb, ha gyakran fejjük az anyatejet, mintha sokáig tennénk.  
(célszerű: 2-3 óránként, 8x/nap)

**Megjegyzés:** a baba szoptatása és az anyatej egyidejű fejése nem zárja ki egymást

**⚠** Amennyiben szívproblémái vannak, konzultáljon orvosával a készülék használata előtt!



## Az anyatej tárolásának módja

A legjobb az, amikor közvetlenül a fejés után tudjuk etetni a babát, azonban ha ez nem kivitelezhető, fordítsunk megfelelő figyelmet az anyatej tárolására.

**Megjegyzés:** Fagyasztás előtt 2 órán át hűtsük hűtőben az anyatejet

**⚠ FIGYELMEZTETÉS:** a fagyasztott anyatejet címkézzük fel és lássuk el dátummal! Ne keverjük a friss anyatejet fagyasztott anyatejgel!



## Az anyatej olvasztása

1. Használat előtt több órával vegyük ki a mélyhűtőből az anyatejet.
2. Etetés előtt tegyük meleg folyóvíz alá az üveget, amíg a tej szobahőmérsékletű nem lesz.
3. Rázzuk fel jól az üveget.

**⚠ FIGYELMEZTETÉS:** ne olvassuk a tejet mikrohullámú sütőben, mert az károsan befolyásolja az anyatej összetevőit. Az anyatejet nem szabad visszafagyasztani!



## A készülék tárolása

Minden használat után tisztítsuk meg és töröljük át egy nedves kendővel, a fő készüléket és annak alkatrészeit.

**⚠ FIGYELEM:** ha a készüléket huzamosabb ideig nem használjuk, tároljuk hűvös helyen.



## Hibajelzések

Hibák	Lehetséges okok	Ellenőrizzük...	Megoldás
Nincs szívás	Biztosíték	Ellenőrizzük, hogy a biztosíték csatlakoztatva lett-e	Cserélje ki a megfelelő biztosítékot és kövesse az útmutatót
	Kapcsoló	Ellenőrizzük, hogy a készülék be van-e kapcsolva	Ha a termék nem működik, miközben bekapcsolt állapotban van, kérjük vegye fel a kapcsolatot a céggel
	Tápkábel	Ellenőrizzük, hogy megfelelően van-e csatlakoztatva	Dugjuk be a konnektorba
Alacsony szívás	Légcső	Ellenőrizzük, hogy a légcső megfelelően van-e csatlakoztatva a készülékhez	Nézzük meg, hogyan kell csatlakoztatni és csatlakoztassa légcsővet a megfelelő módon
	Mellszívó pajzs/membrán	Ellenőrizzük, hogy megfelelően csatlakoztunk-e a pajzsral	Szerelje szét majd rakja össze újra az alkatrészeket
	Hiányos összeszerelés	Ellenőrizzük, hogy probléma van-e a pajzsral	Szedjük szét majd rakjuk össze újra
Fájdalom	Membrán	Ellenőrizzük, hogy van-e hely a szelep és a membrán között	Távolítsuk el az idegen anyagot
	Túl erős szívás	Ellenőrizzük a beállított szívás erősségét	Állítsuk a legkisebb szívási erősségre. Konzultáljon a védőnővel vagy orvosával

**⚠ FIGYELEM:** amennyiben a készülék abnormális zajt produkál vagy ha az anyatej kifolyik a fő tartóból, kérjük, vegye fel a kapcsolatot a céggel. Amennyiben az anyatej csak a légcsőig folyik túl, vegye azt le a készülékről és tisztítsa ki.